



# MODULE DE FORMATION IFOAM

*Module de formation IFOAM sur le  
genre en Agriculture Biologique*

Auteur :  
Inge van Druuten Vos



Ce manuel a été commandité par IFOAM et financé sur son programme “IFOAM – Growing Organic II” (I-GO II), qui vise à développer le mouvement biologique dans les pays en développement. I-GO II est financé par HIVOS, Pays-Bas et le « Fond pour une gestion durable de la biodiversité » du gouvernement hollandais, géré par HIVOS et NOVIB.

Ce manuel a été élaboré par Agro Eco des Pays-Bas.  
Les retours et les suggestions pour des améliorations sont les bienvenus !  
Contacts :



Fédération Internationale des Mouvements d'Agriculture  
Biologique (IFOAM)  
Charles-de-Gaulle-Strasse 5  
DE-53113 Bonn (Germany)  
Téléphone : +49-228-92650-13  
Fax : +49-228-92650-99  
headoffice@ifoam.org  
[www.ifoam.org](http://www.ifoam.org)



Agro Eco  
P.O. Box 63  
6720 AB Bennekom  
The Netherlands  
Tel : +31 (0)318 420405  
Fax : +31 (0)318 414820  
[tropicinfo@agroeco.nl](mailto:tropicinfo@agroeco.nl)  
<http://www.agroeco.nl/>

N° ISBN 3-934055-69-9  
Copyright by IFOAM 2006

## Préface

Le concept et la structure de ce module de formation sont en lien avec la série de manuels de formation d'IFOAM.

Pour l'élaboration de ce module de formation, l'information existante a été collectée, analysée et synthétisée en un module de formation accessible. De plus, des conseillers agricoles et consultants en Agriculture Biologique ont été interrogés pour leur expérience. Une première ébauche du module de formation a été testée en Ouganda avec un groupe de vulgarisateurs qui travaillent avec des producteurs bio à petite échelle. Leur contribution a été incluse dans la version finale du module de formation. Des experts du genre d'Amérique Latine et d'Asie ont fait part de leurs remarques durant la phase de conception et sur la dernière version de l'ébauche du module de formation.

Le module de formation décrit les principales questions de genre pour les petits producteurs en Agriculture Biologique dans les régions tropicales. Il existe des différences dans les questions ayant rapport au genre entre l'Asie, l'Afrique et l'Amérique Latine, mais aussi entre les différentes communautés à l'intérieur d'un même continent. C'est pourquoi nous avons opté pour une approche ouverte où tous les aspects possibles sont mentionnés, de façon à sensibiliser le formateur pour qu'il soit en alerte sur ces questions et soit capable d'adapter la formation à chaque groupe spécifique d'élèves. Le chapitre d'introduction contient des conseils aux formateurs pour obtenir une bonne participation des femmes lors des séances de formation.

Les manuels de formation ont été commandités par IFOAM et financés par son programme IFOAM-GROWING ORGANIC II (I-GO II).

La mise au point de ce manuel est le point de départ d'un processus continu. Le manuel de formation doit être un document vivant, modifié et développé plus avant par ceux qui l'utilisent. Tous les droits de copie sont attribués à IFOAM.

Nous espérons que ce manuel de formation sera une source d'inspiration pour tous ses utilisateurs. Nous invitons chacun à contribuer par ses suggestions à l'amélioration de ce manuel. Contactez [headoffice@ifoam.org](mailto:headoffice@ifoam.org).

## Remerciements

La mise au point de ce manuel a été rendue possible par la collaboration active des organisations suivantes, dont la contribution est par la présente remerciée :

- IFOAM pour le financement, la facilitation et le retour de commentaires
- Agro Eco pour la mise au point et l'élaboration du module de formation

Nous adressons des remerciements particuliers aux personnes suivantes, qui ont soutenu la mise au point de ce manuel par leur travail dévoué :

- Martin Eimer (IFOAM) (conception, commentaires)
- Patricia Bifani-Richard and Asha Kachru (commentaires, contributions)
- Marg Leijdens, Alastair Taylor, Boudewijn van Elzakker and Gerbert Rieks (commentaires, contributions)
- Davidson Njoroge et Richard Iriga, IIRR Africa (dessins)
- Inge van Druten-Vos (photographies)

**L' Editeur & Auteur** : Inge van Druten-Vos

# TABLE DES MATIERES

<p><b>Préface</b> ..... i</p> <p><b>Remerciements</b>..... i</p> <p><b>Principes de l'Agriculture Biologique</b> ..... iii</p>	<p><b>1</b>    <b>Introduction</b> .....1</p> <p><b>1.1</b> <b>Introduction au manuel de formation</b>.....1</p> <p><b>1.2</b> <b>Préparer une séance de formation</b> .....2</p> <p><b>1.3</b> <b>Ouverture d'une session de formation</b> .....4</p> <p><b>2</b>    <b>Le rôle des femmes dans la sécurité alimentaire et le bien-être des familles rurales</b>.....5</p> <p><b>3</b>    <b>Contraintes courantes pour les femmes en agriculture</b> .....6</p> <p><b>3.1</b> <b>Un accès limité aux ressources</b> .....6</p> <p><b>3.2</b> <b>Analphabétisme</b>.....7</p> <p><b>3.3</b> <b>Faible niveau de représentation dans les organismes de décision</b> .....7</p> <p><b>3.4</b> <b>Les divers rôles du genre</b> .....7</p> <p><b>3.5</b> <b>Contraintes socio-culturelles</b> .....8</p> <p><b>3.6</b> <b>Barrières commerciales</b> .....8</p>	<p><b>4</b>    <b>Savoirs et savoir-faire à l'avantage des femmes dans les principes de l'Agriculture Biologique</b> ..... 9</p> <p><b>5</b>    <b>Comment une conversion à l'Agriculture Biologique peut toucher le propriétaire des récoltes et la distribution des revenus</b> .....10</p> <p><b>6</b>    <b>Conséquences de l'Agriculture Biologique sur la répartition du travail</b> .....13</p> <p><b>7</b>    <b>Procédures de certification</b> .....14</p> <p><b>8</b>    <b>Une meilleure transparence de la commercialisation en Agriculture Biologique</b> .....15</p> <p><b>9</b>    <b>Comment l'Agriculture Biologique peut contribuer à l'équité entre les sexes</b> .....16</p> <p><b>10</b> <b>Recommandations pour une meilleure participation des femmes dans les systèmes d'Agriculture Biologique</b>.....17</p> <p><b>11</b> <b>Evaluation</b> .....19</p>
--	---	--

# Principes de l'Agriculture Biologique

## Préambule

Ces principes sont les racines grâce auxquelles l'Agriculture Biologique grandit et se développe. Ils expriment la contribution que l'Agriculture Biologique peut apporter au monde, et une vision pour améliorer toute l'agriculture dans un contexte global.

L'agriculture est l'une des activités les plus fondamentales de l'humanité, parce que chacun a besoin de se nourrir quotidiennement. L'Histoire, la culture et les valeurs collectives sont liées à l'agriculture. Les principes s'appliquent à l'agriculture au sens large, y compris à la façon dont les gens s'occupent des sols, de l'eau, des plantes et des animaux pour produire, préparer et distribuer la nourriture et les autres biens. Ils concernent la manière dont les personnes interagissent avec les paysages vivants, sont liés les uns avec les autres et mettent en forme l'héritage des générations futures.

Les principes de l'Agriculture Biologique servent à inspirer le mouvement biologique dans toute sa diversité. Ils guident les prises de position, les programmes et les règles mises au point par l'IFOAM. De plus, ils sont présentés en vue de leur adoption dans le monde entier.

L'Agriculture Biologique est fondée sur :

- Le principe de santé
- Le principe d'écologie
- Le principe d'équité
- Le principe de précaution

Chaque principe est décrit par un énoncé suivi d'une explication. Les principes doivent être pris comme un tout. Ils ont été composés comme des principes éthiques afin d'inspirer l'action.

## Principe de santé

**L'Agriculture Biologique doit entretenir et améliorer la santé du sol, des plantes, des animaux, des êtres humains et de la planète comme étant une et indivisible.**

Ce principe souligne que la santé des individus et des communautés ne peut être séparée de la santé des écosystèmes – les sols sains produisent des cultures saines qui favorisent la santé des animaux et des individus.

La santé est la globalité et l'intégrité des systèmes vivants. Elle n'est pas simplement une absence de maladie, mais le maintien d'un bien-être physique, mental, social et écologique. L'immunité, la réactivité et la régénération sont les caractéristiques clef de la santé.

Le rôle de l'Agriculture Biologique, que ce soit dans la production, la transformation, la distribution ou la consommation, est d'entretenir et d'améliorer la santé des écosystèmes et des organismes, du plus petit présent dans le sol à l'être humain.

En particulier, l'Agriculture Biologique est destinée à produire des aliments nutritifs de haute qualité, qui contribuent à la prévention des maladies et au bien-être. Dans cet objectif, elle doit éviter l'utilisation de fertilisants, de pesticides, de produits vétérinaires et d'additifs alimentaires qui peuvent avoir des effets négatifs sur la santé.

## Principe d'écologie

**L'Agriculture Biologique doit être fondée sur des systèmes et des cycles écologiques vivants, s'accorder avec eux, les imiter et les aider à se maintenir.**

Ce principe enracine l'Agriculture Biologique dans les systèmes écologiques vivants. Il affirme que la production doit être basée sur des processus écologiques et sur le recyclage. La nutrition et le bien-être sont atteints en agissant sur l'écologie de l'environnement spécifique de la production. Par exemple, dans le cas des cultures, il s'agit du sol vivant ; pour les animaux c'est l'écosystème de la ferme ; pour les poissons et les organismes marins, l'environnement aquatique. Les systèmes de culture biologique, les systèmes pastoraux et de cueillette sauvage doivent s'adapter aux cycles et aux équilibres écologiques de la nature.

Ces cycles sont universels mais leur fonctionnement est spécifique à chaque site. La gestion biologique doit être adaptée aux conditions locales : écologie, culture et échelle. Les intrants doivent être réduits en étant réutilisés, recyclés et en gérant efficacement les matériaux et l'énergie de façon à maintenir et améliorer la qualité de l'environnement et à préserver les ressources.

L'Agriculture Biologique doit atteindre l'équilibre écologique grâce à la conception de systèmes de culture, la mise en place d'habitats et le maintien de la diversité génétique et agricole. Ceux qui produisent, transforment, vendent et consomment des produits biologiques doivent protéger et agir en faveur de l'environnement commun, qui comprend les paysages, le climat, les habitats, la biodiversité, l'air et l'eau.

## Principe d'équité

**L'Agriculture Biologique doit se construire sur des relations qui assurent l'équité en tenant compte de l'environnement commun et des opportunités de la vie.**

L'équité est caractérisée par l'intégrité, le respect, la justice et la gestion d'un monde partagé, à la fois entre les personnes et dans leurs relations avec les autres êtres vivants.

Ce principe souligne que ceux qui sont investis dans l'Agriculture Biologique doivent faire évoluer leurs relations humaines de manière à assurer l'équité à tous les niveaux et pour tous les acteurs – producteurs, ouvriers agricoles, transformateurs, distributeurs, commerçants et consommateurs. L'Agriculture Biologique doit fournir à chaque personne engagée une bonne qualité de vie, et contribuer à la souveraineté alimentaire et à la réduction de la pauvreté. Elle vise à produire de la nourriture et d'autres produits en quantité suffisante et de bonne qualité.

Ce principe insiste sur le fait que les animaux doivent être élevés dans les conditions et les opportunités de vie qui s'accordent avec leur physiologie, leur comportement naturel et leur bien-être.

Les ressources naturelles et environnementales qui sont utilisées pour la production et la consommation doivent être gérées d'une façon socialement et écologiquement juste, et qui prend en considération les générations futures. L'équité requiert des systèmes de production, de distribution et de commercialisation ouverts et équitables, et qui prennent en compte les réels coûts environnementaux et sociaux.

## Principe de précaution

**L'Agriculture Biologique doit être menée avec précaution et de façon responsable pour protéger la santé et le bien-être des générations actuelles et à venir, et l'environnement.**

L'Agriculture Biologique est un système vivant et dynamique qui répond aux demandes et conditions internes et externes. Ceux qui pratiquent l'Agriculture Biologique peuvent améliorer l'efficacité et augmenter la productivité, mais cela ne doit pas se faire en risquant de mettre en danger la santé et le bien-être. Par conséquent, Les nouvelles technologies doivent être évaluées et les méthodes existantes révisées. Etant donné la compréhension incomplète des écosystèmes et de l'agriculture, des précautions doivent être prises.

Ce principe affirme que la précaution et la responsabilité sont les points clefs des choix de gestion, de développement et de technologie en Agriculture Biologique. La science est nécessaire pour s'assurer que l'Agriculture Biologique est saine, sans danger et écologiquement sûre. Cependant, la connaissance scientifique seule n'est pas suffisante. L'expérience pratique, la sagesse acquise et les savoirs traditionnels et locaux offrent des solutions valables, éprouvées par le temps. L'Agriculture Biologique doit éviter des risques significatifs grâce à l'adoption des technologies appropriées et au rejet de celles qui sont imprévisibles, comme le génie génétique. Les décisions doivent refléter les valeurs et les besoins de tous ceux qui peuvent être concernés, grâce à des processus transparents et participatifs.

# 1 Introduction

## 1 Introduction

### 1.1 Introduction au manuel de formation

#### ▪ Objectifs et portée

Ce module de formation sur le genre en Agriculture Biologique a été élaboré pour contribuer à l'équité entre les sexes en Agriculture Biologique. En général les hommes et les femmes n'ont pas des chances égales et il n'y a pas encore de répartition équilibrée des bénéfices entre les hommes et les femmes. Ce manuel de formation est un outil pour les formateurs et les conseillers agricoles. Il aidera à sensibiliser et à faire prendre conscience des questions de genre en Agriculture Biologique. Il donne aussi des conseils pour obtenir une bonne participation des femmes aux séances de formation. Cela augmentera l'accès au savoir en Agriculture Biologique pour les femmes rurales, d'autant plus qu'il intègre leur expertise personnelle sur l'agriculture et la production de nourriture.

#### ▪ Groupes cibles

Le rapport aux questions de genre examinées dans ce module de formation et leurs perspectives sera différent pour chaque groupe cible. Nous souhaitons avec ce module de formation éveiller l'attention des formateurs sur toutes les questions possibles qui doivent être abordées d'une manière prenant en compte le genre. Le module de formation sera utilisé principalement pour la formation des conseillers agricoles et des producteurs.

#### ▪ Portée géographique

Le module de formation est élaboré pour faciliter la formation des communautés rurales dans les pays en voie de développement. Il y a des différences dans les rapports aux questions de genre entre l'Asie, l'Afrique et l'Amérique Latine, mais à l'intérieur des continents il y a aussi des différences entre les pays, les régions et les communautés. En fait, dans chaque session de formation, les questions précises concernant le genre pour le groupe cible seront différentes. C'est pourquoi nous avons choisi une approche ouverte, où tous les aspects possibles sont mentionnés, de façon à sensibiliser le formateur pour qu'il soit en éveil sur ces questions. Dans plusieurs chapitres, des exemples de différentes régions sont inclus, pour que le formateur soit conscient des questions précises dans une région en particulier.

#### ▪ Approche de la formation

Ce module de formation est structuré de la même façon que tous les manuels de formation d'IFOAM et peut être utilisé comme un supplément à un manuel de formation

d'IFOAM. Il peut aussi être utilisé de façon séparée, pour faciliter la formation sur les questions de genre en Agriculture Biologique.

L'approche didactique consiste en paragraphes de texte utilisant un langage simple, compréhensible pour les personnes ayant reçu une éducation généraliste et un peu de connaissances en agriculture. Des exercices interactifs comme un brainstorming, des discussions en groupes de travail ou des jeux, contribueront à pointer les questions sur le genre qui concernent les participants à la formation. La théorie est illustrée par des images, des dessins schématiques ou des mots clef sur des diapositives Powerpoint, qui sont incluses dans le module de formation. Si on ne dispose pas d'un rétroprojecteur, les diapositives peuvent être imprimées sur des affiches.

Il est recommandé de fournir aussi aux participants à la formation un dossier une version imprimée des diapositives.

**Genre : différences construites socialement dans les rôles, les tâches, le pouvoir (contrôle), les opportunités et les responsabilités entre les hommes et les femmes.**

**Equité entre les sexes : évaluation égale des points communs et des différences des hommes et des femmes, et le rôle qu'ils jouent. Ce concept est fondé sur le fait que les femmes et des hommes soient des partenaires complets à la maison, dans leur communauté et dans leur société, avec des chances et des droits égaux. Définition UNESCO**

**Intégration d'une démarche d'équité entre les sexes : processus d'évaluation des implications pour les femmes et les hommes de toute action envisagée, y compris dans la législation et les règlements, dans tous les secteurs et à tous les niveaux. Définition des Nations Unies, 1997.**

# 1 Introduction

## 1.2 Préparer une séance de formation

Ce chapitre donne des conseils sur les meilleures approches pour organiser une séance de formation avec une bonne participation des femmes. Il est important que le formateur soit conscient des aspects spécifiques au genre dans le groupe cible et que les élèves, hommes et femmes, soient motivés pour s'investir dans cette formation. La préparation d'une formation de producteurs demande une approche différente d'une formation pour conseillers agricoles; c'est pourquoi on trouvera deux sous-chapitres distincts. Dans le cours pour les conseillers agricoles, le contenu de ce chapitre 1.2 fera aussi partie du module de formation, tandis que dans le cours aux producteurs, le chapitre 1.2 sera utilisé uniquement pour la préparation de la formation.

### ■ Séance de formation pour les producteurs

**Motiver à la fois les hommes et les femmes pour qu'ils s'impliquent dans la progression de l'équité entre les sexes.**

Faire prendre conscience que l'équité entre les sexes est d'importance pour l'amélioration des moyens d'existence à la fois pour les hommes et pour les femmes. Cela évitera la situation où les hommes pensent que c'est « une affaire de femmes » qui n'est pas intéressante pour eux, ou même de considérer qu'ils sont menacés dans leurs propres positions.

Les méthodes qui peuvent être utilisées pour obtenir une bonne participation des femmes aux séances de formation et pour motiver les hommes et les femmes à s'engager dans la promotion de l'équité entre les sexes dépendent du contexte dans lequel le module de formation est utilisé. Le temps et l'argent disponibles pour préparer la séance de formation, la présence du formateur ou d'autres facilitateurs pour mettre en œuvre la recherche et les méthodes participatives pour faire prendre conscience du genre, sont autant de facteurs qui influencent l'intensité de la préparation de la séance de formation. Dans beaucoup de cas, le tout se limitera à des discussions informelles avec les producteurs, de préférence avec les hommes et les femmes séparément, et l'information sera obtenue par des informateurs clef. Quand il existe des groupes de femmes dans la zone cible, on devra aussi leur rendre visite.

Dans le cas où le module de formation est utilisé dans le contexte d'un large projet, des méthodes participatives sur la sensibilisation au genre pourront être prévues avant la session de formation.

### **Suggestions pour les sessions préliminaires pour la sensibilisation au genre :**

Discussions en petits groupes (femmes dont le ménage est dirigé par une femme, femmes dont le ménage est dirigé par un homme, hommes, autres groupes de travail en fonction du groupe cible de votre formation).

**Cartographie des ressources :** hommes et femmes séparément: quelles sont les caractéristiques importantes dessinées sur la carte par les femmes et les hommes? Qui investit le temps et l'argent? Qui contrôle et qui bénéficie des zones indiquées sur la carte?

Travailler de préférence séparément avec les hommes et les femmes pour explorer les différences entre eux dans les préférences et les priorités.



TRANSPARENT 1.2 METHODES PARTICIPATIVES POUR UNE ANALYSE DE GENRE AU MALAWI

# 1 Introduction

## **Pré évaluation du groupe cible sur :**

Les caractéristiques socio-économiques et environnementales de la zone.  
L'investissement des hommes et des femmes dans l'Agriculture Biologique, les problèmes auxquels ils font face et les avantages qu'ils obtiennent; ce que nous pouvons apprendre de leur expérience.

La répartition du travail par genre et l'investissement du genre dans la culture et la commercialisation des différentes productions; le contrôle et les bénéfices.

La propriété des cultures et des terres.

L'accès à d'autres biens comme l'éducation, la technologie et le savoir-faire ; l'information et les voies de communication; l'accès au crédit et aux marchés: la connaissance des règlements des marchés pour commercialiser leurs produits; les contrôles de qualité et des prix du marché et leurs fluctuations; la standardisation et la certification.

Les types de charges des ménages ; la répartition des revenus et la prise de décision dans le foyer et au niveau de la communauté.

La structure des ménages : ménages dirigés par une femme ou par un homme, mariages mono et polygames.

Importance de la classe sociale et de l'ethnie, y compris les tribus, les clans ou les castes.

Il faut être sûr que la session de formation atteindra les groupes les plus pauvres des paysans et sera adaptée à leurs conditions.

## **Inviter les hommes et les femmes des différents types de ménages.**

Les personnes des différentes structures de ménages (monogames ou polygames, dirigés par un homme ou une femme, famille nucléaire ou famille étendue) ou les personnes de différents clans et castes auront certainement des perspectives différentes sur leurs expériences vécues sur certaines questions de genre. Il est important d'être conscient de ces différences pour ne pas oublier que des approches adaptées peuvent être nécessaires dans les services techniques agricoles.

Il faut être conscient que dans certains cas, il est culturellement interdit aux femmes de venir à des sessions de formation ou bien on leur attribue un temps très limité. Des discussions avec les membres de la communauté peuvent être pertinentes sur le lieu, la durée et les circonstances de la formation.

## ▪ **Séance de formation pour les conseillers agricoles**

### **Motiver les conseillers agricoles à la promotion de l'équité entre les genres.**

Pour motiver les conseillers agricoles à être présents à la formation sur les femmes en Agriculture Biologique, il est important de faire prendre conscience des questions de

genre précédentes. Ce peut être effectué avant que la formation ait lieu par des discussions informelles lors de l'invitation des conseillers agricoles.

S'il n'y a pas de possibilité d'organiser des discussions informelles avec les conseillers agricoles, l'information sur la pertinence d'une approche genre dans les services techniques de l'Agriculture Biologique peut être fournie sur une invitation écrite.

## **Pré évaluation du groupe cible :**

Quel est le pourcentage de conseillers agricoles féminins dans votre groupe cible?

Y a-t-il de l'information disponible sur le nombre de productrices que les conseillers agricoles sont capables de toucher?

Y a-t-il des conseillers agricoles qui travaillent avec des groupements de femmes?

Que savent-ils déjà sur les questions de genre, ont-ils été impliqués dans une formation sur l'introduction d'une démarche d'équité entre les sexes avant?

Y a-t-il des femmes qui peuvent suivre le cours comme conseillers agricoles (des femmes avec une éducation de base, qui gèrent des techniques agricoles spécifiques, qui dirigent des groupements de femmes, etc....)

## **Inviter des conseillers agricoles féminins et masculins.**

Il est important que des conseillers agricoles à la fois féminins et masculins soient convaincus qu'une approche sensible au genre est essentielle pour être efficaces dans leur travail.

On préférera une participation égale des hommes et des femmes, qui contribuera à inclure les différents points de vue dans les sessions de formation durant les travaux de groupe, et dans les retours après la formation.

# 1 Introduction

## 1.3 Ouverture d'une session de formation

Les participants à la formation auront tous leur propre conception des questions de genre. Ils pourront être venus de différentes régions ou avoir des contextes culturels différents. Un bon exercice de départ est d'identifier les forces, les faiblesses et les opportunités de chacune des régions et des contextes culturels.

### **Exercice :**

*De façon à identifier les forces, les faiblesses, les opportunités et les problèmes des régions où vivent les participants à la formation, les sessions de formation commencent par un jeu de rôle. Deux participants, un homme et une femme, commencent à jouer le rôle de leur vie quotidienne : tâches et communication ; commencer avec ce qui est le plus important pour eux. Toutes les deux minutes, un nouvel acteur remplace l'un des deux et opère les changements qui sont importants pour son propre contexte, ou ajoute de nouvelles questions dans le jeu.*


*Après vingt minutes de jeu de rôle, tous les acteurs expliquent ce qu'ils ont voulu exprimer dans leur jeu et pourquoi.*

**Le genre en Agriculture Biologique** **2**

**Formation sur les questions de genre en Agriculture Biologique**

**Genre: différences construites socialement dans les rôles, les tâches, le pouvoir (contrôle), les opportunités et les responsabilités entre les hommes et les femmes**

**Jeu de rôle: les rôles du genre**



**IFOAM**

Module de formation IFOAM sur le genre en Agriculture Biologique

TRANSPARENT 1.3 : SESSION D'INTRODUCTION SUR LES QUESTIONS DE GENRE : JEU DE ROLE

## 2 Rôle des femmes dans la sécurité alimentaire et le bien-être des familles rurales

### 2 Rôle des femmes dans la sécurité alimentaire et le bien-être des familles rurales

Dans la plupart des communautés, les femmes sont responsables de la production et de l'achat de la nourriture. Elles préparent et servent la nourriture à leur famille et ont pour cela un rôle fondamental dans le maintien d'une bonne nutrition au sein du foyer.

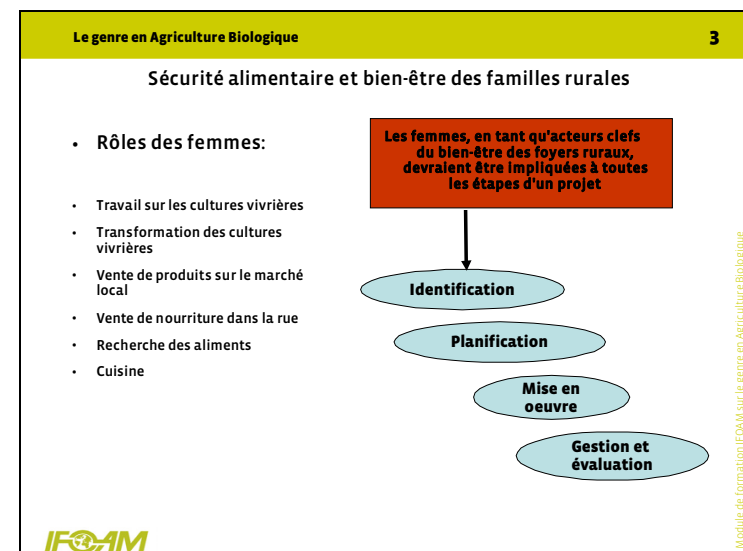
Les femmes produisent un large éventail de produits alimentaires locaux qui sont vendus sur le marché.

Les activités de vente de nourriture dans la rue jouent un rôle important dans la fourniture d'une nourriture valable et peu coûteuse, et représentent une contribution importante à la sécurité alimentaire. Dans les pays asiatiques, les femmes prédominent dans le secteur de la vente de nourriture dans la rue. Dans les pays où la religion musulmane domine, la mobilité des femmes en dehors de la maison est restreinte et par conséquent leur participation au commerce informel est minimale.

Les femmes indigènes des Philippines engagées dans l'agriculture de subsistance sont en majorité chargées de trouver le moyen de nourrir leur famille. Il est culturellement imposé que les femmes nourrissent leur famille et gagnent de l'argent pour les autres besoins vitaux. Beaucoup sont obligées de migrer en dehors de leur communauté pour trouver des moyens de gagner des revenus. Dans beaucoup de communautés des peuples indigènes, il y a toujours prévalence d'une culture où les hommes prennent les décisions importantes. Ainsi, pendant que la femme joue un rôle important dans la production économique, les pouvoirs de prise de décision sont toujours limités et restreints traditionnellement. (Cordillera, 2004).

En maximisant les revenus du foyer, la sécurité alimentaire n'est pas toujours automatiquement maximisée. Les femmes prennent un rôle dirigeant en assurant les besoins en nourriture de ceux qui dépendent d'elles. Quand les femmes produisent et contrôlent les ressources, leurs propres besoins nutritionnels et ceux de leur famille sont presque à coup sûr comblés.

Une action de développement vise ordinairement à améliorer l'accès à la nourriture et à générer des revenus pour l'amélioration des conditions de vie. Les femmes sont les acteurs clef de cette réussite; voilà pourquoi leur implication active est essentielle. Elles doivent être des agents actifs à chaque étape d'un projet: identification, planification, réalisation, contrôle et évaluation



TRANSPARENT 2A : LE ROLE DES FEMMES DANS LE BIEN-ETRE DES FAMILLES RURALES



TRANSPARENT 2B : EXEMPLE DE LA PAPOUSIE NOUVELLE GUINEE

## 2 Rôle des femmes dans la sécurité alimentaire et le bien-être des familles rurales

### 3 Contraintes courantes pour les femmes en agriculture

#### 3.1 Un accès limité aux ressources :

##### **Intrants agricoles**

Les femmes ont souvent un accès limité aux intrants agricoles à cause de contraintes financières, de connaissance ou de transport.

##### **Moyens de transport**

L'absence de moyens de transport pour les femmes par rapport aux hommes a pour conséquences de leur rendre encore plus difficile l'accès aux intrants ou la commercialisation de leur production.

##### **Crédit**

Bien que les taux de remboursement soient en général plus élevés pour les femmes que pour les hommes, il est encore souvent plus difficile pour une femme d'obtenir un crédit.

##### **Propriété des terres.**

La position des femmes en ce qui concerne le maintien de leurs droits sur les terres après un divorce ou le décès de leur époux diffère d'une société à l'autre. Par exemple, selon certaines coutumes, la femme est rattachée à un autre foyer après le décès de son mari. Il n'y a pas que les pratiques traditionnelles qui désavantagent la femme pour l'héritage des terres. Lorsque la disponibilité en terres diminue à cause d'une augmentation de la population, les hommes ont tendance à augmenter leur contrôle sur les terres en limitant le transfert des terres aux femmes de la famille, même si traditionnellement les femmes héritent des terres de leur famille (ENGLERT, 2003). Lorsque les femmes rejoignent un projet extérieur avec une compagnie qui fournit des services de commercialisation et/ou de production, par exemple pour la production de produits biologiques, elles ont un contrat qui est lié à leurs terres. Dans certains cas ce contrat peut sécuriser leurs droits sur les terres après le décès de leurs maris (MAYERS et VERMEULEN, 2002).

##### **Accès à la formation et à l'information spécialisée**

Traditionnellement, les hommes sont plus impliqués dans les formations que les femmes. Des raisons culturelles, le manque de temps des femmes qui travaillent, rendent nécessaire d'impliquer la communauté en trouvant des moyens pour augmenter la participation des femmes aux formations. L'accès à l'information sur le marché, sur la technologie ou d'autres informations spécialisées est aussi limité pour les femmes, à cause de leur taux élevé d'analphabétisme et un contact moindre avec les organismes qui fournissent de l'information.

##### **Technologie**

Les hommes adoptent les technologies agricoles nouvellement introduites plus tôt et plus fréquemment que les femmes. Ces différences dans l'adoption des technologies

modernes résultent souvent de différences liées au genre dans l'accès aux intrants complémentaires et à la formation.

##### **Exercice à faire au début de ce thème :**

*A. demander à chaque participant d'écrire ou de faire un dessin sur un exemple vécu d'une femme qui est limité dans son accès à une ressource, en comparaison avec un homme. Accrocher ces papiers sur le mur et en parler avec les participants.*

*B. Utiliser les diapositives Power Point sur les contraintes principales et demander aux participants d'intervenir avec des exemples et d'autres problèmes.*

##### **Technologie : exemple de la Thaïlande**

*Les femmes rurales jouent un rôle majeur dans tous les aspects de la production rizicole, y compris la préparation des semences, le repiquage, le désherbage, l'épandage des fertilisants, la récolte, et le stockage des semences. Les femmes réussissent à accomplir des tâches très dures en utilisant des technologies simples et traditionnelles. En comparaison, les hommes sont responsables des parties de la production rizicole qui sont mécanisées comme l'utilisation de tracteurs pour les labours.*

*Source :*

<http://www.fao.org/docrep/007/ae538e/ae538e06.htm>

### 3 Contraintes courantes pour les femmes en agriculture

#### 3.2 Analphabétisme

Dans beaucoup de pays, l'analphabétisme entraîne des contraintes, en particulier pour la population rurale. Le taux d'alphabétisation est nettement moins élevé pour les femmes que pour les hommes. Le résultat est que les femmes ont un accès limité aux sources d'information, rencontrent des obstacles plus importants pour participer activement aux organismes locaux de décision, et manquent de confiance pour demander des crédits. De plus, l'information est en général adressée aux hommes.

#### 3.3 Moindre niveau de représentation dans les organismes de prise de décision

La disponibilité des données sur les questions de genre n'est toujours pas considérée comme étant aussi pertinente qu'elle devrait l'être. Le rôle des femmes dans l'agriculture est largement invisible, et est souvent perçu comme d'un intérêt marginal pour la conception des politiques.

Dans beaucoup de communautés, les hommes sont responsables des prises de décision. C'est pourquoi les hommes ont la priorité dans les capacités de direction et de l'assurance dans la prise de décision. Même lorsque les femmes sont représentées dans les organismes de prise de décision, l'exécution réelle des nouvelles réglementations est difficile. Par exemple en Inde, on constate un nombre croissant de femmes cadres dans la mise au point des politiques, mais l'application des nouveaux règlements et lois est toujours problématique.

#### 3.4 Les divers rôles du genre

Examiner les rôles du genre conduit à une meilleure compréhension de la façon dont les hommes et les femmes passent leur temps. Les femmes sont habituellement engagées dans les divers rôles suivants :

**Rôles de reproduction** : y compris les responsabilités de s'occuper et d'élever les enfants, et les rôles domestiques

**Rôles productifs** : Travail effectué à la fois par les femmes et les hommes qui génère des revenus (en argent ou en nature) et ont une valeur d'échange.

**Rôles communautaires** : travail à un niveau communautaire, comme l'entretien des ressources pour un usage collectif.

La plupart du temps des femmes est passé dans des rôles de reproduction, le soutien de la communauté et l'entretien de leur famille. Le travail investi ne peut pas rapporter de bénéfices nets qui pourraient être investis en vue d'une plus grande productivité. Cela entraîne automatiquement une position défavorable pour les femmes par rapport aux

hommes, concernant leurs possibilités de passer du temps sur des activités génératrices de revenus. De nouvelles pratiques peuvent influencer les performances des femmes dans leurs rôles multiples. La distance entre les sessions de formation et leurs lieux de travail et de vie affectera la disponibilité en temps des femmes pour d'autres tâches. La façon dont de nouvelles pratiques sont organisées devrait aussi être considérée en tenant compte du genre, en prenant en compte les différents rôles, besoins et opportunités du genre.

#### 3.2 Exemple :

*Influence du contexte familial dans la scolarisation des filles dans différentes cultures. Au Bangladesh la scolarisation des pères et l'aisance ont un impact négatif sur la scolarisation de leurs filles, alors qu'en Afrique du Sud c'est le contraire.*

*En général les femmes allouent une plus grande part des ressources à l'éducation que les hommes. (Quisumbing, 2000).*

**Le genre en Agriculture Biologique** 5

**Contraintes courantes pour les femmes en agriculture biologique**



- Accès limité aux ressources
- Analphabétisme
- Moins d'implication dans la prise de décisions
- Nombreux rôles du genre
- Contraintes socio-culturelles
- Barrières commerciales

**IFOAM**

Module de formation IFOAM sur le genre en Agriculture Biologique

TRANSPARENT 3 : CONTRAINTES COURANTES POUR LES FEMMES EN AGRICULTURE

## 3 Contraintes courantes pour les femmes en agriculture

### 3.5 Contraintes socio-culturelles

De beaucoup de façons différentes, les contraintes sur le travail des femmes résultent des systèmes de croyance et des pratiques culturelles. En Inde, les femmes des classes les plus élevées ne doivent pas sortir, et cela les limite pour beaucoup de choses. Aller sur le marché ou participer à un groupement de femmes est presque impossible pour beaucoup de ces femmes.

Les tabous et les mythes empêchent la participation des femmes à des niveaux différents. Dans le Bankura, à l'ouest du Bengale, les femmes des tribus ne peuvent pas prendre part à la culture des cocons de Tussar (vers à soie), car on craint qu'elles tuent les larves en les touchant. Citons comme autre exemple celui de certaines communautés de paysans qui n'autorisent pas les femmes à prendre en main le riz « sacré », ou les semences de gingembre.

### 3.6 Barrières commerciales

Pour gagner des revenus à partir des produits biologiques, les facilités de commercialisation sont fondamentales. Il y a plusieurs différences liées au genre dans l'accès au marché pour les produits biologiques. Dans beaucoup de cas, l'accès physique aux marchés est un problème pour les hommes comme pour les femmes, mais comme d'habitude les hommes ont un meilleur accès aux moyens de transport, les contraintes de mobilité sont plus grandes pour les femmes. Le manque de connaissances, d'information et d'organisation limite aussi la participation optimale des femmes aux activités de commerce. A cause du faible taux d'alphabétisation des femmes rurales mentionné plus haut, leur accès à l'information sur les voies d'exportation, les réglementations internationales, les marchés, les prix et les contrôles de qualité est limité. Le fait que les femmes ne soient pas autorisées à vendre sur les marchés à plus d'une certaine distance de leur foyer ou de la communauté empêche l'entrée des femmes dans les marchés. Les services techniques agricoles ne ciblent pas toujours l'égalité entre les hommes et les femmes, et les interdits sociaux empêchent beaucoup de productrices d'accéder aux services techniques agricoles. Ces services peuvent fournir des formations concernant le commerce, améliorer les connaissances et fournir une aide pour intégrer de nouveaux marchés. L'accès inégal aux marchés a des implications pour les producteurs aussi bien que pour les foyers. Il limite la croissance potentielle des marchés biologiques et le revenu que les femmes pourraient gagner au bénéfice de toute la famille.

***Exemple :** Le secteur de la pêche en Ouganda est très organisé selon le genre avec des rôles clairs pour les hommes et les femmes tout au long des étapes de la pêche. Il y a beaucoup de tabous culturels liés à l'eau qui empêchent les femmes de s'engager directement dans la pêche. Grâce à l'initiative féminine de l'Association des femmes de Katossi pour la pêche et le développement, on a appris que bien que ce groupement ait réussi à promouvoir l'aquaculture comme une bonne opportunité pour les femmes, il y a toujours nombre de limitations basées sur le genre. L'une des contraintes socio-culturelles pour les femmes est l'interdiction de certaines îles associées à des malheurs. (Yawe,2006).*

## 4 Savoirs et savoirs faire à l'avantage des femmes sur les principes de l'Agriculture Biologique

### 4 Savoirs et savoirs faire à l'avantage des femmes sur les principes de l'Agriculture Biologique

Les hommes et les femmes ont une connaissance différente des ressources naturelles et en font usage de façons différentes. Les hommes sont plus souvent impliqués dans des activités commerciales pendant que l'implication des femmes concernant les ressources naturelles se fait à un niveau domestique. Dans plusieurs cas, l'objectif commercial des ressources naturelles est prioritaire sur l'utilisation domestique. Jusqu'à présent les communautés rurales dépendent lourdement de la biodiversité pour la nourriture, l'eau, les habitations, le combustible et les médicaments.

Traditionnellement, beaucoup de femmes des pays en développement sont les utilisatrices primaires des terres agricoles, des produits de la forêt et de l'eau comme moyens de subsistance. Les femmes ont un savoir traditionnel considérable sur l'utilisation et la préservation des ressources naturelles par le biais de leur rôle traditionnel de fournisseurs de nourriture pour leur foyer. Elles ont une expérience traditionnelle dans la gestion de l'agriculture, de la production de nourriture, des forêts, du sol, de l'énergie et des ressources en eau, et les techniques de conservation qui y sont liées. Cette expérience traditionnelle leur donne une bonne compréhension des besoins de la biodiversité.

En Agriculture Biologique, les pratiques culturelles saines qui optimisent les ressources disponibles ont pour résultat une amélioration de la fertilité des sols et de bons rendements. C'est une approche sur laquelle les femmes sont traditionnellement expérimentées. Les femmes devraient pour cette raison être incluses dans les projets concernant l'Agriculture Biologique, comme des agents actifs et non comme des bénéficiaires passifs.

Dans le passé, les décideurs politiques ont la plupart du temps relayé l'information obtenue des hommes et se sont orientés vers les hommes pour formuler leur politique. Les voix des femmes n'ont souvent pas été entendues. Dans bien des cas il est plus facile d'obtenir des informations des hommes parce qu'ils sont représentés dans plus d'organismes de prise de décision, des coopératives ou des groupements de paysans, et

#### **Exemple :**

*Les femmes des communautés paysannes des montagnes du Pérou sont en relation directe avec la conservation, l'évolution et l'utilisation des ressources phytogénétiques des Andes. Depuis des temps anciens, les semences sont liées à la féminité et à la reproduction. La responsabilité de la sélection et du stockage des semences incombe uniquement aux femmes. Dans le passé, elle ont aidé à domestiquer nombre de plantes, en particulier le maïs et huit variétés différentes de pommes de terre, qui ont reçu l'attention de la recherche agricole de l'ouest. De nos jours, les femmes participent aux foires aux semences, ce qui favorise l'échange de ressources génétiques de différentes zones écologiques, y compris les meilleures variétés ainsi que la plus grande diversité qu'elles possèdent (Tapia and De la Torre, 1998).*

## 4 Savoirs et savoirs faire à l'avantage des femmes sur les principes de l'Agriculture Biologique

ils sont plus assurés pour parler de leurs points de vue. Toutefois, il est important que les conseillers agricoles et les décideurs politiques fassent un effort pour impliquer activement des femmes.

On peut s'attendre à des différences significatives entre les femmes des différentes communautés dans leur connaissance expérimentale des ressources naturelles, sur la façon dont elles sont affectées par la dégradation de l'environnement, et leurs réponses à cela. Les connaissances spécifiques, les savoir faire et les expériences des femmes sur les ressources naturelles dans la zone d'intervention d'un projet doivent être explorés en détail pour être inclus dans la planification et la réalisation des activités.

## 5 Comment la conversion à l'Agriculture Biologique peut affecter la propriété des cultures et la répartition des revenus

## 5 Comment la conversion à l'Agriculture Biologique peut affecter la propriété des cultures et la répartition des revenus

Dans beaucoup de communautés, la responsabilité des cultures est très partagée entre les hommes et les femmes. Les cultures de rente sont typiquement les cultures des hommes. Pour ces productions, les hommes sont souvent responsables de la culture, pendant que les femmes aident à la récolte. Cependant, l'inverse ne se produit pas souvent. Les femmes rurales sont responsables de la plupart des cultures vivrières dans les pays en développement. C'est pourquoi il est essentiel d'être sûr qu'elles soient impliquées dans la conversion biologique de ces productions. Lorsqu'une technologie introduite fait augmenter la production, il arrive que les cultures qui étaient auparavant possédées par les femmes soient prises par les hommes. Les hommes essayent d'interférer sur ces productions, dès qu'un projet avec les services techniques agricoles ou d'autres interventions de l'extérieur ont commencé. Cela peut aussi arriver que les cultures qui étaient à l'origine possédées par des femmes soient prises par les hommes lorsqu'elles deviennent certifiées en Agriculture Biologique. Par conséquent, les femmes perdent le contrôle de ces cultures. De plus, les procédures de certification peuvent aussi empêcher les femmes de faire certifier leurs productions comme biologiques.

### Exercice de groupe sur la répartition selon le genre de la propriété des cultures.

Les hommes et les femmes feront cet exercice en groupes séparés.

Faire un tableau ; établir une liste des cultures et indiquer qui dans le foyer possède cette culture et quel est l'usage de cette culture : usage domestique ou vente pour de l'argent. S'il y a une répartition basée sur le genre, est-ce que cela a toujours été le cas ? Si non, indiquer dans le tableau comment c'était **avant les interventions**.

Comment est-ce que les hommes et les femmes dépensent l'argent gagné par la vente de leur production agricole ? **Est-ce qu'ils profitent tous deux des bénéfices des cultures de rente cultivées par l'autre genre ?**

Demander aux groupes de présenter les résultats et de comparer les réponses des différents groupes.

**Le genre en Agriculture Biologique** 6

Tableau des propriétaires des cultures				
Culture	Homme	Femme	Responsabilité partagée	Utilisation de la culture
<div style="border: 1px solid black; padding: 5px; display: inline-block;">Est-ce que cette responsabilité a changé après l'introduction de l'agriculture biologique?</div>				
<b>Comment est-ce que les hommes et les femmes dépensent leurs revenus:</b>				

**IFOAM**

Module de formation IFOAM sur le genre en Agriculture Biologique

TRANSPARENT 5A : EXERCICE : PROPRIETE DES CULTURES ET DEPENSE DES REVENUS

## 5 Comment la conversion à l'Agriculture Biologique peut affecter la propriété des cultures et la répartition des revenus

Pour assurer des chances égales aux deux genres de participer à la conversion à l'Agriculture Biologique, la répartition traditionnelle par genre des cultures concernées doit être prise en compte, de même que la possibilité que la responsabilité de ces cultures change après la conversion à l'agriculture biologique.

Il est important que les hommes sentent aussi l'importance du fait que les femmes obtiennent un revenu de leurs cultures de rente. Habituellement, les femmes sont les gestionnaires du foyer et sont responsables du bien-être de leur famille. Les revenus des productions vendues par les femmes seront vraisemblablement dépensés pour le foyer. Les hommes ont tendance à dépenser leur argent sur d'autres postes comme des symboles de statut social, mais aiment aussi à le dépenser en consommation d'alcool, ce qui dans la plupart des communautés est culturellement acceptable seulement pour les hommes.

**Le genre en Agriculture Biologique** 7

Exemple du Mali: changement de responsabilités sur le riz après l'introduction de variétés de riz modernes



**Dans la région de Bafoulabé au Mali, le riz était traditionnellement considéré comme une culture féminine. Leur savoir sur les variétés locales était vaste. Les hommes avaient une très faible connaissance des variétés traditionnelles de riz, mais ils ont eu la plus grande part de responsabilités pour les trois variétés améliorées de riz introduites dans le village.**

Source: FAO, 2005

Module de formation IFOAM sur le genre en Agriculture Biologique

IFOAM

TRANSPARENT 5B : EXEMPLE DE COMMENT L'APPRENTISSAGE D'UNE NOUVELLE TECHNOLOGIE AFFECTE LA PROPRIÉTÉ DES CULTURES.

### **Leçons à apprendre :**

*Les femmes doivent être approchées activement par les services techniques agricoles pour la conversion à l'Agriculture Biologique.*

*L'accès accru à la propriété de cultures de rente pour les femmes profite à tout le foyer.*

## 6 Conséquences de l'Agriculture Biologique sur la répartition du travail

### 6 Conséquences de l'Agriculture Biologique sur la répartition du travail

Les fermes biologiques ont tendance à fournir plus de travail que les fermes conventionnelles. Il est important d'apprendre quelles sont les conséquences pour les femmes. Dans beaucoup de cas elles fournissent une somme importante de travail supplémentaire dans l'Agriculture Biologique. Cela peut affecter négativement leurs autres activités.

La charge de travail des femmes est souvent sous-estimée, pas seulement par les décideurs politiques mais aussi par les hommes de leur propre communauté. Au cours d'un exercice d'évaluation rurale participative avec les hommes d'un village en Inde, on a demandé aux hommes de lister les activités des femmes du village. Au début de l'exercice les hommes étaient convaincus que les femmes n'avaient pas beaucoup de travail et que leur travail était quoiqu'il en soit plus facile que celui des hommes. Ils furent très surpris de calculer 18 heures de travail par jour, et furent d'accord qu'aller chercher le bois et l'eau, avec de longues distances à pied, n'est pas un travail aussi facile que ce qu'ils avaient l'habitude de penser (Myrada).

Il est important de s'assurer que les femmes reçoivent une reconnaissance pour leur travail, et qu'il existe des appuis pour les activités agricoles qu'elles mènent. C'est pourquoi les différents rôles du genre dans la production agricole doivent être clairs avant qu'une quelconque intervention ait lieu.

Lorsque les femmes ne sont pas propriétaires de la production biologique nouvellement introduite, il y a un risque que cela signifie seulement une nouvelle charge pour elles. Cette situation peut les empêcher de passer du temps sur la production de culture vivrière, leur propre production de culture de rente ou d'autres activités génératrices de revenus. Cela a un impact négatif sur les moyens d'existence des familles rurales. C'est pourquoi il est important que les femmes ne soient pas seulement responsables du travail accompli pour la production, mais qu'elles aient aussi le contrôle de la production biologique et qu'elles en tirent des bénéfices.

**Groupe de travail avec des participants de la même zone géographique qui travaillent ensemble :**

*A. Faire un calendrier de travail pour la communauté de paysans avec laquelle vous travaillez. Inclure les activités productives, reproductives et communes. Faire la liste de toutes les tâches impliquées séparément pour les hommes et les femmes chaque mois. Les activités quotidiennes seront les mêmes chaque mois ; les activités saisonnières changent d'un mois sur l'autre.*

*B. Qu'est-ce qui a changé dans le calendrier de travail après l'introduction de la production biologique ?*

*Demander aux participants de présenter les calendriers de travail des différentes zones et en tirer des conclusions ensemble.*

Le genre en Agriculture Biologique												8
Calendrier de travail												
Exemple de calendrier de travail (faire la liste de vos propres activités)												
Remplir pour les hommes et les femmes séparément les heures de travail quotidiennes pour chaque activité												
	Janv.	Fév.	mars	Avr.	mai	juin	juil.	août	Sept.	Oct.	Nov.	Déc.
<b>Café</b>												
- plantation												
- désherbage												
- récolte												
<b>Banane</b>												
<b>Maïs</b>												
(lister cultures et activités impliquées)												
<b>Bétail</b>												
<b>Travaux de construction</b>												
<b>Travaux communautaires</b>												
<b>Corvée d'eau</b>												
<b>Corvée de bois</b>												
<b>Ménage</b>												
<b>Cuisine</b>												
<b>Temps passé avec les enfants</b>												
....												
....												

Module de formation IFOAM sur le genre en Agriculture Biologique

TRANSPARENT 6 : EXEMPLE D'UN CALENDRIER DE TRAVAIL, ACTIVITES A ADAPTER SELON LES PARTICIPANTS.

## 7 Procédures de certification

### 7 Procédures de certification

De nombreux fermiers produisent des produits biologiques, mais tous les produits biologiques ne sont pas certifiés. Certains producteurs introduisent le biologique par défaut ; ils n'ont pas l'argent nécessaire pour acheter des intrants ou bien ils cultivent de façon traditionnelle pour différentes raisons. Les consommateurs qui achètent des produits biologiques veulent être sûrs que les produits qu'ils ou elles achètent ont été produits selon les principes de l'Agriculture Biologique.

C'est pourquoi la certification des produits biologiques est essentielle ; elle assure à l'acheteur que le produit est vraiment biologique et c'est un argument pour payer un bon prix. L'aboutissement d'une certification individuelle reconnue officiellement est en dehors de la portée des petits producteurs. Actuellement, la certification par groupe de petits producteurs est le seul moyen pour ces fermiers d'obtenir la certification biologique. Dans cette procédure l'inscription des producteurs est un point critique, où la position des femmes doit être considérée avec précaution. Trop souvent, la règle est que ce soient les chefs de foyer qui sont inscrits, sans prendre en compte ce que sont les conséquences d'une conversion à l'Agriculture Biologique pour les différents membres du foyer, y compris qui engrange les bénéfices à la fin.

Le nom qui est enregistré sera sur la liste des cultivateurs et fera officiellement de cette personne le producteur biologique. Le contrat sera établi au nom de cette personne et le paiement des produits sera fait à cette personne.

Une autre conséquence pourrait être que si le Système de Contrôle Interne (SCI) est combiné avec des conseils techniques et des formations, le nom inscrit sera la personne contactée. Dans la plupart des cas les fermiers enregistrés sont des hommes. Les fermiers inscrits (hommes) sont formés à l'Agriculture Biologique pendant que les femmes qui font la plupart des travaux sont dans les champs. Les hommes ne transmettent pas toujours aux femmes ce qu'ils ont appris pendant les cours. C'est pourquoi il est recommandé que dans une situation où les travaux des champs sont faits par les deux sexes, les hommes et les femmes soient inscrits, et formés.

#### **Leçons à apprendre :**

*La certification est importante à la fois pour les consommateurs et les cultivateurs pour la commercialisation des produits biologiques.*

*Le membre du foyer qui est enregistré reçoit normalement le paiement des produits.*

*La formation sur la culture biologique est la plupart du temps proposée aux producteurs qui sont inscrits.*

*L'inscription des hommes et des femmes comme producteurs biologiques est recommandée.*

#### **Exemples :**

*En Tanzanie une productrice utilisait des produits chimiques, parce qu'elle n'était pas au courant que leur ferme était biologique. Son mari avait été formé, mais n'avait pas partagé l'information avec son foyer.*

*En Ouganda un fermier inscrit mourut. Sa ferme fut sortie du projet biologique parce qu'il était le seul membre du foyer inscrit.*

## 8 Une meilleure transparence de la commercialisation en Agriculture Biologique

### 8 Une meilleure transparence de la commercialisation en Agriculture Biologique

Les producteurs en milieu rural font face à de nombreux obstacles qui les empêchent de profiter de tous les avantages des opportunités de commercialisation. Habituellement, les modèles économiques et les politiques ne les favorisent pas. Les pays en développement rencontrent de nombreux obstacles pour exporter leur production dans les pays riches, comme des tarifs douaniers élevés, des quotas, des taxes spécifiques et des barrières qui empêchent la plus-value. Les producteurs ruraux ont une petite expérience des affaires et manquent d'information sur les technologies, les marchés, et les prix selon lesquels planifier un système de production orienté vers le marché ; et ils ont besoin d'appui en termes de conseil technique, de formation et de crédit.

Il existe une demande croissante pour les aliments produits d'une façon plus respectueuse de l'environnement et durable. Si les petits producteurs peuvent être soutenus pour utiliser ce marché en croissance, l'exportation de leur production fermière peut leur fournir une bonne et sûre source de revenus.

La transparence de la commercialisation des produits biologiques est un grand avantage. Les producteurs construisent une relation avec l'exportateur. La production n'est pas habituellement vendue par des intermédiaires qui ne payent pas un prix fixe, ou bien payent plus tard. La certification biologique crée un lien direct entre les producteurs et les acheteurs et garantit que les producteurs reçoivent un meilleur prix.

Parce que les petits producteurs commercialisent leur production biologique grâce à une organisation de certification de groupe, ils sont souvent bien informés en avance sur les prix et la somme qu'ils recevront pour leurs produits. Ils peuvent s'attendre à être payés au moment où ils livrent leurs biens, ce qui signifie un revenu sûr qui peut être obtenu de leurs produits biologiques.

Les femmes qui sont enregistrées sous leur propre nom reçoivent leur propre argent. Les fermiers qui livrent leur production ont des reçus écrits contenant le prix qui leur a été payé. Dans le cas où une femme demande à voir les reçus, elle sait combien son mari doit ramener à la maison (moins une bière). Cela permet aux femmes d'être plus impliquées dans la gestion financière du foyer.

#### **Motivation :**

*Grâce à la transparence, la commercialisation des produits biologiques peut améliorer la gestion financière des foyers ruraux.*

#### **Exemple :**

*En Afrique du Sud, la Fondation Africaine pour la Culture Biologique (AOFF) a développé un modèle pour permettre aux communautés rurales d'Afrique du Sud de participer au marché biologique en pleine croissance. Le modèle de développement de l'AOFF, qui est fondé sur le commerce agricole, a été mis au point dans une perspective conduite par le marché. Le défi le plus important demandé au modèle est l'incapacité persistante des producteurs ruraux pauvres à produire des denrées avec une plus-value.*

*Une telle diversification est primordiale pour arriver à un développement durable.*

*En concevant le projet, les approches participatives lors des conseils techniques sont privilégiées. Le modèle reconnaît l'importance de se centrer sur les femmes rurales. En Afrique du Sud, les femmes sont de plus en plus responsables des ressources du foyer. Elles ont besoin d'être formées pour améliorer leurs connaissances en transformation agro-alimentaire et en affaires, pour participer aux revenus et les améliorer en participant à un secteur riche en plus-value.*

**Source :** <http://www.africanorganics.org/>

## 9 Comment l'Agriculture Biologique contribue à l'équité entre les sexes

### 9 Comment l'Agriculture Biologique contribue à l'équité entre les sexes

L'équité entre les sexes signifie que les hommes et les femmes ont des chances égales et qu'il existe une répartition des bénéfices égale entre les hommes et les femmes. L'équité entre les sexes prend en considération les différences entre les hommes et les femmes et reconnaît le fait que différentes approches puissent être nécessaires pour atteindre le meilleur résultat. Dans beaucoup de cas l'égalité des approches entre les hommes et les femmes n'a pas pour conséquence une égalité ou une équité de résultats entre les deux genres.

L'Agriculture Biologique a plus d'acteurs féminins que l'agriculture conventionnelle. Elle s'efforce au maintien de la biodiversité et protège la qualité de l'environnement. En soutenant ces pratiques agricoles et en reconnaissant le rôle important des femmes en leur sein, on peut contribuer au renforcement du pouvoir des femmes.

Les projets de biodiversité et ceux qui promeuvent une agriculture durable offrent des possibilités de renforcer le pouvoir des femmes. Pour saisir l'opportunité de l'expertise que les femmes ont dans la gestion des ressources naturelles, les femmes doivent être impliquées dans l'organisation participative des ressources.

Les ressources naturelles sont essentielles à la survie.

Les personnes recourent au savoir local pour une gestion durable de l'utilisation de ces ressources. A travers le renforcement du pouvoir des femmes à des niveaux locaux, on leur donne l'opportunité d'utiliser leurs savoir faire. En renforçant les organisations, les femmes amélioreront et étendront de nouvelles approches appropriées dans les circonstances de changement.

Tableau : Comment se fait-il que l'Agriculture Biologique ait plus d'acteurs féminins ?

Hommes	Femmes
Contrôle de la nature Grand/global Planifié Orientés vers l'argent	Humilité envers la nature Petit/local Intuitif Orientées vers la survie

Source : Kachru, A, 2006

#### Exemple :

Navdanya est un programme de conservation de la biodiversité du nord de l'Inde, qui vise à soutenir les producteurs locaux et à sauvegarder et conserver les cultures et plantes indigènes. « Des femmes diverses pour la diversité » est un programme de Navdanya. Il cherche à faire connaître une campagne globale sur les femmes et la biodiversité, la diversité culturelle et la sécurité alimentaire. Il vise à renforcer les mouvements de paysannes et met à disposition des femmes une plate-forme commune internationale pour faire connaître leurs points de vue.

Source : <http://www.navdanya.org/>

#### Leçons apprises :

Reconnaître le rôle important des femmes en Agriculture Biologique peut contribuer au renforcement du pouvoir des femmes.

## 10 Recommandations pour une meilleure participation des femmes aux systèmes d'Agriculture Biologique

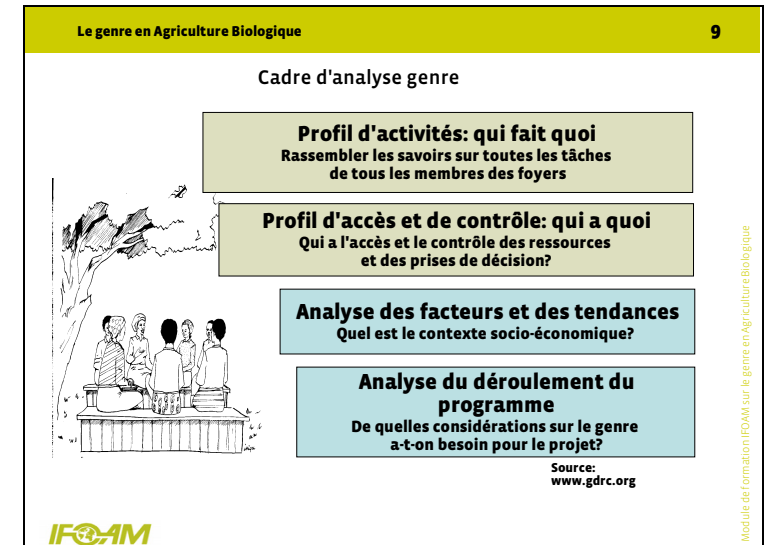
La première étape pour une meilleure participation des femmes en Agriculture Biologique est d'aider toutes les parties impliquées, à tous les niveaux, à comprendre le rôle important que les femmes jouent dans les systèmes d'Agriculture Biologique. Les décideurs politiques devraient diriger leurs interventions avec une approche sensible au genre et les conseillers agricoles, qui sont en contact direct avec les paysans, doivent être convaincus que ceci est la bonne approche. Les producteurs également, hommes et femmes, ont besoin de comprendre les avantages d'impliquer à la fois les hommes et les femmes dans un effort conjoint, pour améliorer leurs conditions de vie.

Il faut élaborer un cadre d'analyse genre, à l'usage des équipes qui mesurent les rôles et les responsabilités du genre, l'accès aux ressources, et d'autres questions pertinentes. Une analyse genre examine les différences construites socialement dans les rôles, les tâches, le pouvoir (contrôle), les opportunités et les responsabilités entre les hommes et les femmes. De même, les différences entre les groupes ethniques, les statuts matrimoniaux, les niveaux de revenus et d'autres facteurs déterminent les besoins des différents groupes et doivent être pris en compte.

La compréhension des différentes questions spécifiques au genre dans une certaine zone géographique ou groupe cible rend possible de les appliquer à l'élaboration des politiques et à la fourniture de services. En Amérique Latine par exemple, les productrices sont responsables de la sélection, de la conservation et de l'amélioration des semences. Les pays latino-américains ont mis une priorité spéciale sur ce sujet.

Dans beaucoup de cas, les producteurs inscrits sont les hommes, alors que les femmes sont aussi impliquées dans les systèmes de culture biologique. Il est recommandé d'inscrire la ou les personne(s) qui mènent réellement le travail dans les champs. Dans certains cas, il n'est pas acceptable d'enregistrer la femme dans les foyers des familles nucléaires. Dans ce cas, le mari et la femme doivent être inscrits ensemble.

Pour obtenir un accès plus facile des femmes aux conseils techniques, il est recommandé de travailler avec des conseillères techniques, ou d'avoir un conseiller et une conseillère qui collaborent dans leurs travaux de terrain et s'adressent ensemble aux producteurs.



TRANSPARENT 10 : CADRE D'ANALYSE GENRE.

### Exemple de l'Asie :

*Le Programme de gestion des ressources centré sur les producteurs (FARM) est une initiative de huit pays asiatiques. Le programme est soutenu par le PNUD (Programme des Nations Unies pour le Développement) et exécuté par la FAO. Le domaine d'intervention principal du programme est l'utilisation et la gestion durables des ressources naturelles en agriculture et la sécurité alimentaire des foyers.*

*Les femmes ont été représentées dans tous les forums de prise de décision, comme les groupes de travail dans les villages et les groupes de travail sur site. Au cours des formations et des visites dans les champs, FARM a mis l'accent sur le besoin d'une participation égale des hommes et des femmes. Cela a entraîné une forte prise de conscience de l'équité. Les capacités du genre, les savoir faire, et la reconnaissance du partenariat dans les travaux de la ferme ont été améliorés. Une des composantes clef de cet exercice est l'utilisation d'outils d'analyse genre. Une approche holistique sur le genre a été adoptée dans le Programme.*

[http://dbtindia.nic.in/FARM/page3\\_3.htm](http://dbtindia.nic.in/FARM/page3_3.htm)

## 10 Biologique

# Recommandations pour une meilleure participation des femmes aux systèmes d'Agriculture

La formation de groupes de femmes augmentera la confiance en soi des femmes et leur rendra plus facile la participation aux activités de formation et aux projets sur l'Agriculture Biologique. On doit prendre soin de ne pas évoquer seulement des « questions de femmes » et de ne pas isoler le groupe des femmes de celui des producteurs masculins. Il faut impliquer les hommes en expliquant le but de la formation d'un groupe de femmes, pour leur permettre de soutenir leurs femmes et pour éviter qu'ils considèrent cela comme une menace.

Parce que les questions de genre se retrouvent dans toutes les activités et à tous les niveaux, l'approche doit être holistique et participative. L'un des exemples de cette approche que l'on peut utiliser avec succès est celui de la région de Huetar Atlantica au Costa Rica. Le projet a utilisé une approche qui répondait au genre, était holistique, participative et interdisciplinaire. Il a mis l'accent sur les groupes de population les moins favorisées, et a cherché à impliquer différents niveaux de groupes d'acteurs, y compris les groupements paysans, les ONG, les cadres, techniciens et fonctionnaires.

**Source :** [http://www.fao.org/bestpractices/content/11/11\\_02\\_en.htm](http://www.fao.org/bestpractices/content/11/11_02_en.htm)

### **Exemple :**

*Au Bangladesh, Naripokkho, une ONG nationale, a réussi à faire remarquer aux fonctionnaires locaux l'intérêt des femmes pauvres. Ils l'ont fait en mettant en lien les groupements de paysannes avec un comité de fonctionnaires locaux. Cela leur a permis de porter les voix des femmes dans un processus officiel.*

**Source :** <http://www.genderatwork.org/>

### **Leçons apprises :**

*Les questions de genre sont différentes partout, dans chaque situation elles doivent être analysées avec un esprit ouvert... Une approche holistique est importante pour inclure tous les facteurs à tous les niveaux.*

*La confiance en soi des femmes et le soutien des hommes sont des ingrédients importants pour une approche genre améliorée.*

## 11 Evaluation

### 11 Evaluation

Cette formation sur les questions de genre est une première étape vers un processus plus abouti pour approcher l'Agriculture Biologique d'une façon plus sensible au genre. Cela aura finalement pour conséquence un impact amélioré de l'Agriculture Biologique sur les facteurs socio-économiques et environnementaux, qui sont deux tous liés à de meilleures conditions de vie et à un bien-être durable.

Afin de mieux comprendre les conséquences spécifiques au genre des projets d'Agriculture Biologique, un système de veille et d'évaluation pour collecter les données liées au genre doit être construit au commencement du projet. Ces données peuvent être utilisées pour que la phase de conception tienne compte de l'information spécifique au genre et pour donner des recommandations pour les projets futurs lorsque le projet est terminé.

Nous voulons apprendre de l'évaluation de ce module de formation s'il y a eu un changement de perception des participants sur les questions de genre en Agriculture Biologique, et quels sont leurs points de vue personnels et leurs expériences. Les méthodes de formation seront aussi évaluées. Pour y parvenir, on demandera aux participants de répondre aux questions de la diapositive. La méthode la plus appropriée dépend du groupe cible : on peut donner les questions dans un dossier et demander aux participants de noter leurs réponses, ou bien le formateur s'assied avec un petit groupe et pose les questions verbalement.

Il est important que les participants pensent aussi immédiatement au-delà de cette session de formation; comment peuvent-ils réellement mettre en pratique ce qui a été discuté dans ce manuel de formation ? C'est pourquoi certaines questions sont incluses dans l'évaluation sur les façons dont les participants pensent mettre en oeuvre les recommandations apprises dans ce module de formation, et comment ils pensent arriver à franchir les obstacles qu'ils rencontreront pendant la mise en oeuvre.

**Le genre en Agriculture Biologique** **10**


### Evaluation

**Thèmes de formation**

- Que pensez-vous avoir appris de cette formation? Listez les thèmes sur lesquels vous avez appris quelque chose, en les classant du plus pertinent au moins pertinent.
- Expliquez pourquoi vous pensez que les thèmes placés en haut de votre liste sont pertinents.
- Qu'est-ce qui vous a manqué dans cette formation, quelque chose que vous pensiez apprendre mais que vous n'avez pas appris au cours de cette formation?
- Quels points de la formation souhaitez-vous mettre en oeuvre?
- Quels obstacles pourraient s'opposer à cette mise en oeuvre?
- Comment pourriez-vous éviter ou éliminer ces obstacles?
- Quand comptez-vous commencer à mettre en oeuvre ces points?
- De quelles ressources aurez-vous besoin pour cette mise en oeuvre?
- Quels sont les bénéfices que vous espérez retirer de ces actions?

**Méthodologie de la formation**

- Etes-vous satisfait de la méthodologie utilisée pour cette formation?
- Comment avez-vous ressenti la chronologie et la durée de la formation?
- Que pensez-vous de la localisation de la formation par rapport aux facilités de voyage jusqu'à cet endroit?



Module de formation IFOAM sur le genre en Agriculture Biologique

TRANSPARENT 11. QUESTIONS D'EVALUATION.

**Lecture recommandée :**  
**2004, W Leslie Rae. Mphil, FITOL, Chartered FCIPD sur :**  
[www.businessballs.com/trainingprogramevaluation.htm](http://www.businessballs.com/trainingprogramevaluation.htm)